

**KFU**  
جامعة الملك فيصل  
KING FAISAL UNIVERSITY  
جامعة ووطن.. نماء.. واستدامة..



## الدليل التعريفي لبرنامج ماجستير التربية الخاصة

التربية	الكلية
التربية الخاصة	القسم
ماجستير التربية الخاصة	البرنامج



رقم الصفحة	المحتوى
3	١-مقدمة
3	٢-جامعة الملك فيصل
3	٣-كلية التربية
4	٤-قسم التربية الخاصة
8	٥-برنامج ماجستير التربية الخاصة
14	٦-المعامل والتجهيزات
14	٧-الخدمات التي تقدمها الجامعة
16	الخدمات التي يقدمها البرنامج
17	٨-القبول والتسجيل بالبرنامج
17	٩-لائحة الدراسة والاختبارات بالبرنامج
19	١٠-خدمات التوجيه والإرشاد بالبرنامج
20	١١-الحقوق والواجبات بالبرنامج
23	١٢-الشكاوى والتظلمات بالبرنامج
25	١٣-ملحق-أ " الخطة الدراسية الاسترشادية"
31	١٤-ملحق-ب " توصيف المقررات الدراسية"

يعتبر هذا الدليل تعريفاً لكلٍ من الطلبة و أعضاء هيئة التدريس بقسم التربية الخاصة، حيث يتضمن أهم أهداف البرنامج ومخرجاته ومقرراته الدراسية. إضافة إلى شروط القبول والتسجيل وخدمات التوجيه والإرشاد التي يقدمها القسم؛ حتى يسترشد به الطالب أثناء دراسته في هذا البرنامج.

## ٢ جامعة الملك فيصل

تقع جامعة الملك فيصل في مدينة الهفوف في محافظة الاحساء في المنطقة الشرقية للمملكة العربية السعودية وتضم الجامعة ١٥ كلية تشمل:

١. العلوم الزراعية والاعذية	٩. الهندسة
٢. الطب البيطري	١٠. العلوم الطبية التطبيقية
٣. التربية	١١. الأداب
٤. ادارة الاعمال	١٢. التطبيقية
٥. الطب	١٣. الحقوق
٦. العلوم	١٤. كلية الشريعة والدراسات الإسلامية
٧. علوم الحاسب وتقنية المعلومات	١٥. طب الاسنان
٨. الصيدلة الإكلينيكية	

وتضم الجامعة (١١) عمادة مساندة، و(٢٦) مركزاً ووحدة إدارية وبحثية متخصصة في مجالات علمية وتطبيقية متعددة،

## ٣ كلية التربية

تعد كلية التربية من الكليات الرئيسية في جامعة الملك فيصل منذ نشأتها في عام (١٤٠١هـ)، ومنذ ذلك الحين تسعى الكلية لتزويد المجتمع بالمعلمين والمعلمات لمختلف المراحل التعليمية بدءاً من رياض الأطفال إلى أساتذة الجامعات. كما تُعنى الكلية بإعداد الباحثين والباحثات لمختلف التخصصات التربوية والتعليمية ونشر الوعي التربوي. ومع انبثاق ثلعة رؤية المملكة العربية السع، دية (٢٠٣٠) حملت الشعلة لتضيء دروب مسيرتها المهنية على خطى خطط الرؤية المباركة . ومنذ أن تبلورت الهوية المؤسسية لجامعة الملك فيصل اتخذت الهوية رؤيتها ورسالتها المنهجية في خططها التنفيذية والإستراتيجية إلى جانب الأدوار النوعية العديدة لكلية التربية. كما يسعى قادتها لبذل المزيد من الجهود الممكنة لتحقيق الخطط الطموحة لقيادة جامعة الملك فيصل، والمساهمة الفاعلة في الهوية المؤسسية للجامعة بما يمكنها- بمشيئة الله - من تحقيق التطلعات والطموحات في الجانب الأكاديمي من خلال أربعة مجالات، وهي: التعليم والتعلم، البحث العلمي، الشراكة المجتمعية، الابتكار وتنمية الأعمال (عميد كلية التربية).

### • الأقسام العلمية لكلية التربية:

- ١-قسم التربية الخاصة
- ٢-قسم التربية البدنية
- ٣-قسم التربية الفنية

٤--قسم رياض الأطفال

٥--قسم المناهج وطرق التدريس

٦-قسم المناهج وطرق التدريس (تخصص تقنيات التعليم)

٧-قسم التربية وعلم النفس

٨-قسم القيادة التربوية

## • البرامج الأكاديمية للكلية:

○ قسم التربية وعلم النفس:

١-الدبلوم العالي في التوجيه والإرشاد الطلابي.

٢-ماجستير التوجيه والإرشاد النفسي .

٣-الدبلوم العالي في الإرشاد الأسري.

○ قسم التربية البدنية: ماجستير التربية البدنية.

○ قسم القيادة التربوية: ماجستير الإدارة التربوية.

○ قسم التربية الفنية: ماجستير التربية الفنية.

○ قسم المناهج وطرق التدريس: ماجستير تقنيات التعليم

○ قسم رياض الأطفال: ماجستير التربية في الطفولة المبكرة.

○ قسم التربية الخاصة:

١-الدبلوم العالي في التربية الخاصة.

٢-ماجستير التربية الخاصة (مسار صعوبات التعلم - مسار الإعاقة الفكرية - مسار الإعاقة السمعية)

٣- ماجستير تربية الموهوبين.

٤-دكتوراة تربية الموهوبين.

رقم مبنى كلية التربية: مبنى الطلاب (٠٧) مبنى الطالبات (٥١).

## ٤ قسم التربية الخاصة

في ظل التوسع الكمي والتطور النوعي الذي يشهده ميدان تربية الموهوبين في المملكة، وتزامناً مع ماحرصت عليه المملكة في رؤيتها المنشودة (٢٠٣٠) من تحسين جودة الحياة لمواطنيها في كل القطاعات المقدمة، بحيث يجد فيه كل مواطن مايطمناه في التعليم والتأهيل بالفرص التي تتاح للجميع وبالخدمات المتطورة لذا كان على جامعة الملك فيصل أن تضطلع بهذا الدور كأحد الصروح العلمية التي يمكن أن تساهم بإيجابية في إعداد وتخرج كوادر علمية مؤهلة من المتخصصين والباحثين في مجال التربية الخاصة؛ وذلك لخدمة المؤسسات التعليمية الحكومية وغير الحكومية في المنطقة.

ويُعد قسم التربية الخاصة بجامعة الملك فيصل من الأقسام الرائدة في هذا المجال على مستوى المملكة عموماً ولا سيما المنطقة الشرقية بشكل خاص، إذ بدأت الدراسة فيه منذ الفصل الدراسي الأول من العام الجامعي (١٤٢٥هـ / ٢٠٠٤م)

ولذلك كانت له الريادة في تخرج ثلة من معلمي ومعلمات التربية الخاصة من حملة البكالوريوس، بالإضافة إلى برامج الماجستير في الإعاقة العقلية، صعوبات التعلم، الإعاقة السمعية والموهبة والتفوق.

وفي المرحلة الحالية وحسب ما كان يسعى إليه القسم في خطته من التوسع في برامج الأكاديمية فقد تم ترفيع برنامج البكالوريوس إلى برنامج الدراسات العليا ليشمل برنامج للدكتوراه بالإضافة إلى برامج الماجستير، حيث تمت إجازة برنامج الدكتوراه في التربية الخاصة وعدد من برامج الدبلوم العالي في بعض التخصصات الدقيقة في التربية الخاصة.

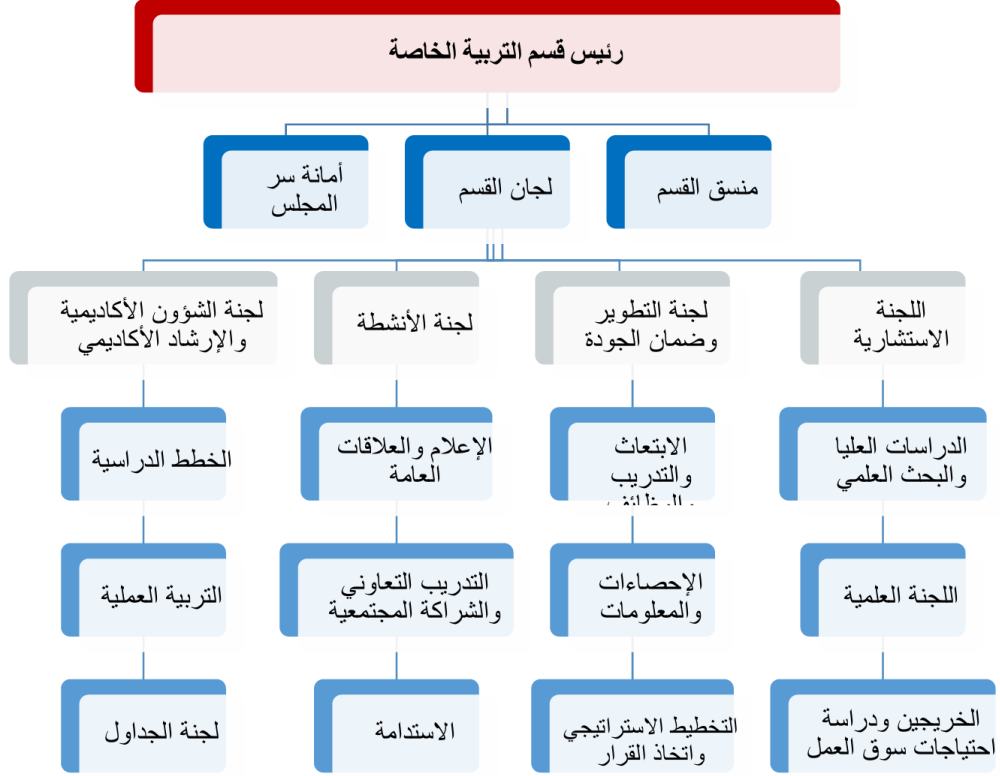
كما تجدر الإشارة إلى أن للقسم مبتعثون ومبتعثات يواصلون دراساتهم العليا في جامعات عالمية مرموقة، إضافة إلى استقطاب القطاعات الحكومية المختلفة لعدد منهم. وما زال القسم يطمح للأفضل للرفق بمستوى التعليم بميدان التربية الخاصة في هذا الوطن الغالي تحت قيادة حكومه خادم الحرمين الشريفين أيده الله بتوفيقه ومن ثم بدعم وجهود القائمين والمسؤولين في جامعة الملك فيصل .

ويتضمن الهيكل التنظيمي للبرنامج كلاً من : مجلس الكلية – مجلس القسم – رئيس القسم – مدير البرنامج/ أو منسق البرنامج – لجان البرنامج (لجنة القياس والتقويم ، لجنة البرنامج، لجنة الإرشاد الأكاديمي، لجنة البحث العلمي، لجنة خدمة المجتمع، لجنة التدريب الميداني)، مع مراعاة أن يتماشى ذلك مع نظام ضمان الجودة بالجامعة، كما يتبع البرنامج قسم التربية الخاصة ، وتناقش القرارات المتعلقة به في مجلس القسم العلمي.

#### • البرامج الأكاديمية للقسم :

البرنامج	الدرجة العلمية
تربية موهوبين	ماجستير
تربية موهوبين	دكتوراه
تربية خاصة	ماجستير
الدبلوم المهني في التربية الخاصة	دبلوم

• هيكله قسم التربية الخاصة:



قائمة بأعضاء هيئة التدريس وتخصصاتهم:

م	الاسم	التخصص الدقيق	الرتبة العلمية/مبتعث	البريد الجامعي	IP
١	أ.د عبد الله بن أحمد الجفيمان	تربية الموهوبين	أستاذ	aaljuhaiman@kfu.edu.sa	6478
٢	د. سميحان بن ناصر الرشيدى	تربية الموهوبين	أستاذ مشارك	salrashidi@kfu.edu.sa	6905
٣	د. مهنا بن عبد الله الدلامي	تربية الموهوبين	أستاذ مساعد	maldulami@kfu.edu.sa	6031
٤	أ.د. عبد الحميد بن عبد العرفج	تربية الموهوبين	أستاذ	abdarfaj@kfu.edu.sa	6479
٥	د. فهد بن أحمد النعيم	صعوبات تعلم	أستاذ مشارك	Faalnaim@kfu.edu.sa	6351
٦	د. أحمد زكريا حجازي	صعوبات تعلم	أستاذ مشارك	ahegazy@kfu.edu.sa	9147
٧	د. خالد عوض البلاح	إعاقة سمعية	أستاذ مشارك	kelballah@kfu.edu.sa	6470
٨	د. وليد حسن العبري	إعاقة فكرية	أستاذ مساعد	walabri@kfu.edu.sa	9160
٩	د.عبدالله بن أحمد الملا	صعوبات تعلم	أستاذ مشارك	aamulla@kfu.edu.sa	7975
١٠	د. عبد الرحمن خالد الخليفة السيد	إعاقة سمعية	أستاذ مساعد	aalsayed@kfu.edu.sa	6451
١١	د.ماهر بن عبدالعزيز الجويبر	تربية الموهوبين	أستاذ مساعد	maljuwaiber@kfu.edu.sa	6401
١٢	د.محمد بن صالح عايش بوعبيد	توحد	أستاذ مشارك	mbuobaid@kfu.edu.sa	6856
١٣	د. سارة بنت خالد الفوزان	إعاقة عقلية	أستاذ مساعد	salfozan@kfu.edu.sa	3691
١٤	د. أماني بنت محمد بوخمسين	صعوبات تعلم	أستاذ مشارك	abukhamseen@kfu.edu.sa	8263
١٥	د. ضحى بنت عبد الرحمن الجويبر	تربية الموهوبين	أستاذ مساعد	daljuwaiber@kfu.edu.sa	7149
١٦	د. رؤى بنت عبدالله الجعفري	توحد	أستاذ مشارك	raljafari@kfu.edu.sa	6386
١٧	د. نورة بنت فريد الملحم	تربية الموهوبين	أستاذ مساعد	nalmolhem@kfu.edu.sa	8186
١٨	د. نورة بنت سليمان الحجي	صعوبات تعلم	أستاذ مساعد	nalhajje@kfu.edu.sa	2145
١٩	د. نورة بنت إبراهيم الباش	إعاقة سمعية	أستاذ مشارك	nalbash@kfu.edu.sa	8304
٢٠	د. منيرة بنت عبدالعزيز الجبر	صعوبات تعلم	أستاذ مساعد	maljabr@kfu.edu.sa	2176
٢١	د. عائشة بنت عبد الرحمن النجار	صعوبات تعلم	أستاذ مساعد	aalnajar@kfu.edu.sa	8242

6389	dalhussein@kfu.edu.sa	أستاذ مساعد	تربية الموهوبين	د. دلال عبد اللطيف الحسين	٢٢
8280	almulhimlt@kfu.edu.sa	أستاذ مساعد	اضطرابات سلوكية ونمائية	د. لطيفة بنت أحمد الملحم	٢٣
8423	analafary@kfu.edu.sa	محاضر/مبتعث	صعوبات تعلم	مح. أحمد بن نصرالله بن الطيار الجعفري	٢٤
9160	amaldughaysh@kfu.edu.sa	معيد	التوحد والاعاقات النمائية	أ.عبدالله بن متعب الدغيش	٢٥
8151	malqhtani@kfu.edu.sa	محاضر	إعاقة سمعية	مح. منيرة بنت سعود الفحطاني	٢٦
8330	Naalarfj@kfu.edu.sa	محاضر/مبتعث	صعوبات تعلم	مح. نائلة عبدالرحمن العرفج	٢٧
6388	malshmmryi@kfu.edu.sa	محاضر	إعاقة سمعية	مح. مشاعل رحيل الشمري	٢٨
8285	balshehab@kfu.edu.sa	محاضر	صعوبات تعلم	مح. بيان بنت إبراهيم الشهاب	٢٩
8287	Fabuobid@kfu.edu.sa	محاضر	إعاقة عقلية	مح. فاطمة بنت يوسف بوعبيد	٣٠
8245	walhayem@kfu.edu.sa	محاضر	تربية الموهوبين	مح. وجدان بنت عبدالعزيز الهائم	٣١
8289	maldwihiy@kfu.edu.sa	محاضر	إعاقة عقلية	مح. مشاعل بنت خالد الضويحي	٣٢
8254	noalnajjar@kfu.edu.sa	محاضر	إعاقة عقلية	مح. نهى بنت عبدالرحمن النجار	٣٣

رقم الطابق لقسم التربية الخاصة : قسم الطلاب (الطابق الأول) قسم الطالبات (الطابق الأول)

## ٥ برنامج ماجستير التربية الخاصة

### • مهمة البرنامج

نظراً للحاجة الوطنية والإقليمية لمثل هذه البرامج ورغبةً من الجامعة في الإستثمار الهادف والتوسع النوعي في البرامج الأكاديمية، والسعي نحو تقديم البرامج الأكاديمية النوعية والتي تلقى القبول وتشهد تنافسية عالية من المهتمين والباحثين فضلاً عن خدمة المجتمع المحلي والعربي ، فقد جاءت فكرة هذا البرنامج الأكاديمي والذي تم إعداده بعد الاطلاع على العديد من البرامج الأكاديمية في أرقى المنابر العلمية العالمية، فضلاً عن الاستفادة من التجارب المحلية للهيئات المختلفة ذات العلاقة، ونقل الخبرات العربية والعالمية لإثراء هذا البرنامج الهادف ، لينسجم مع التوجهات العالمية الحديثة في مجال التربية الخاصة.

## رسالة البرنامج:

إعداد الكوادر المؤهلة والمدرّبة في مجال التربية الخاصة وإجراء البحوث التطبيقية ذات العلاقة بذوي الإعاقة لسد احتياجات المجتمع السعودي والعربي وتحقيق التنمية المستدامة في مجال التربية الخاصة .

### • أهداف البرنامج

- 1- إعداد المتخصصين المهرة في مجال التربية الخاصة لتلبية احتياجات المجتمع المحلي والمجتمعات العربية.
- 2- تطوير المعارف والمهارات التخصصية لدى الدارسين من خلال مواكبة المستجدات التربوية الحديثة في مختلف الخدمات التربوية الخاصة والخدمات المساندة.
- 3- تزويد البرامج في القطاعات الحكومية والأهلية أو الخيرية بالكوادر بالكفاءات الوطنية المؤهلة تأهيلاً عالياً في مختلف فئات التربية الخاصة.
- 4- إثراء البحث العلمي التربوي في مجال التخصص.
- 5- دفع الدارسين لمعايشة واقع التربية الخاصة في جميع القطاعات المختلفة للتعرف على المشكلات والقضايا المتصلة به والإسهام في حلها.

### • الدرجة العلمية

يمنح البرنامج درجة الماجستير في التربية الخاصة .

### • شروط القبول

يخضع القبول بالبرنامج لشروط القبول الواردة في (المادة الثالثة عشر) من اللائحة الموحدة للدراسات العليا في الجامعات السعودية:

- أن يكون المتقدم سعودي، أو حاصل على منحة رسمية للدراسات العليا إذا كانت من غير السعوديين.
- أن يكون المتقدم حاصل على الشهادة الجامعية من جامعة سعودية أو من جامعة أخرى معترف بها، في مختلف التخصصات، أو دبلوم عام في التربية بتقدير جيد على الأقل.
- اجتياز المقابلة الشخصية والتي يحددها القسم للمتقدمين للدراسة.
- يدرس الطلاب غير التربويين مقررات تكميلية يقرها القسم.
- أية شروط أخرى مقررة من اللجان والمجالس المتخصصة.
- دفع الرسوم الجامعية التي تقرها لجنة القبول في الجامعة عن البرنامج. على أن يترك تحديد نسبة الطلاب المقبولين بدون رسوم إلى اللجنة الإشرافية للأمور الإدارية والمالية ببرامج الدراسات العليا الموازية.

### • خصائص الخريجين

يتصف خريجي برنامج الماجستير في التربية الخاصة مسار الإعاقة السمعية بالآتي:

1. إلمام بالأطر النظرية لخصائص الطلبة ذوي الإعاقة السمعية.
2. المقدرة المعرفية والمهارية المؤهلة لممارسة تربية وتعليم الطلبة ذوي الإعاقة السمعية.
3. التمكن في التخصص من خلال الوعي التام بالتطورات الحديثة في تخصص الإعاقة السمعية، والتحديات وكيفية التعامل معها.
4. القدرة على تقييم حالات الإعاقة السمعية.
5. التأمل والتقييم المستمر للممارسات المهنية والعمل على تطويرها، بما يسهم في دعم برامج وأنشطة تعليم الطلبة ذوي الإعاقة السمعية.

٦. قدرة على إعداد البحث العلمي، وتناول المشكلات والقضايا البحثية في مجال الإعاقة السمعية.
٧. إعداد الأدوات والبرامج العلاجية في مجال الإعاقة السمعية.
٨. استشعار المسؤولية وعظم الرسالة التي يحملها معلم الطلبة ذوي الإعاقة السمعية؛ مما يدفع إلى الالتزام بقيم المهنة مع مزيد من البذل والعطاء في رفع مستوى التعليم.
٩. التعاون والمشاركة بفاعلية والتواصل مع العاملين في البيئات التعليمية المختلفة.

يتصف خريجي برنامج الماجستير في التربية الخاصة مسار الإعاقة الفكرية بالآتي:

١. إلمام بالأطر النظرية لخصائص الطلبة ذوي الإعاقة الفكرية.
٢. المقدرة المعرفية والمهارية المؤهلة لممارسة تربية وتعليم الطلبة ذوي الإعاقة الفكرية.
٣. التمكن في التخصص من خلال الوعي التام بالتطورات الحديثة في تخصص الإعاقة الفكرية، والتحديات وكيفية التعامل معها.
٤. القدرة على تقييم حالات الإعاقة الفكرية.
٥. التأمل والتقييم المستمر للممارسات المهنية والعمل على تطويرها، بما يسهم في دعم برامج وأنشطة تعليم الطلبة ذوي الإعاقة الفكرية.
٦. قدرة على إعداد البحث العلمي، وتناول المشكلات والقضايا البحثية في مجال الإعاقة الفكرية.
٧. إعداد الأدوات والبرامج العلاجية في مجال الإعاقة الفكرية.
٨. استشعار المسؤولية وعظم الرسالة التي يحملها معلم الطلبة ذوي الإعاقة الفكرية؛ مما يدفع إلى الالتزام بقيم المهنة مع مزيد من البذل والعطاء في رفع مستوى التعليم.
٩. التعاون والمشاركة بفاعلية والتواصل مع العاملين في البيئات التعليمية المختلفة.

يتصف خريجي برنامج الماجستير في التربية الخاصة مسار صعوبات التعلم بالآتي:

١. إلمام بالأطر النظرية لخصائص الطلبة ذوي صعوبات التعلم.
٢. المقدرة المعرفية والمهارية المؤهلة لممارسة تربية وتعليم الطلبة ذوي صعوبات التعلم.
٣. التمكن في التخصص من خلال الوعي التام بالتطورات الحديثة في تخصص صعوبات التعلم، والتحديات وكيفية التعامل معها.
٤. القدرة على تقييم حالات صعوبات التعلم.
٥. التأمل والتقييم المستمر للممارسات المهنية والعمل على تطويرها، بما يسهم في دعم برامج وأنشطة تعليم الطلبة ذوي صعوبات التعلم.
٦. قدرة على إعداد البحث العلمي، وتناول المشكلات والقضايا البحثية في مجال صعوبات التعلم.
٧. إعداد الأدوات والبرامج العلاجية في مجال صعوبات التعلم.
٨. استشعار المسؤولية وعظم الرسالة التي يحملها معلم الطلبة ذوي صعوبات التعلم؛ مما يدفع إلى الالتزام بقيم المهنة مع مزيد من البذل والعطاء في رفع مستوى التعليم.
٩. التعاون والمشاركة بفاعلية والتواصل مع العاملين في البيئات التعليمية المختلفة.

## • مخرجات تعلم البرنامج

سوف يكون خريج البرنامج في مسار الإعاقة السمعية (الرسالة) قادرا على:

\*المعرفة والفهم

- ١- استعراض الحقائق والمفاهيم والمبادئ والنظريات والأنظمة والإجراءات المرتبطة بميدان ذوي الإعاقة السمعية.
- ٢- شرح أهم المشكلات والتحديات التربوية، والبيئية والسلوكية والنفسية التي تواجه الطلبة من ذوي الإعاقة السمعية، وأبرز عوامل ظهورها، وسبل التعامل معها وفق الأساليب العلمية الحديثة.
- ٣- مناقشة التطورات النظرية والبحثية الحديثة في مجال الإعاقة السمعية، مع التركيز على مدى انعكاسها على الممارسات التربوية والتأهيلية المعاصرة.
- ٤- تحليل الأساليب البحثية المتقدمة في دراسة قضايا وتحديات التي تواجه الطلبة من ذوي الإعاقة السمعية، مع التركيز على المنهجيات الكمية والكيفية ذات الصلة بالمجال التربوي والتأهيلي.

### \*المهارات

- ٥- توظيف استراتيجيات وأساليب تدريسية حديثة في مواقف التعليم والتدريب في مجال الإعاقة السمعية.
- ٦- تطبيق أدوات القياس والتقويم على الطلبة ذوي الإعاقة السمعية، بما يقود إلى بناء برامج تلبى احتياجاتهم الفردية المختلفة.
- ٧- تقييم البرامج والممارسات التربوية الخاصة في مجال الإعاقة السمعية، وفق معايير الجودة ومبادئ التنمية المستدامة.
- ٨- تصميم خططاً وبرامج تربوية متكاملة تتناسب مع الاحتياجات الفردية لذوي الإعاقة السمعية، وتدعم تطوير أدائهم الأكاديمي والسلوكي.
- ٩- استخدام الطرق العلمية والمنهجيات البحثية والتقنيات المناسبة لمعالجة وتطوير القضايا المرتبطة بالطلاب ذوي الإعاقة السمعية.

### \*القيم

- ١٠- الالتزام بالنزاهة والأخلاقيات المهنية والاعتبارات الإنسانية عند معالجة القضايا التربوية والتأهيلية المتعلقة بالأفراد ذوي الإعاقة السمعية، بما يعزز كرامتهم وحقوقهم في التعليم والخدمات الداعمة.
- ١١- ممارسة العمل التعاوني بفاعلية وتولي أدواراً قيادية في فرق بحثية أو مهنية متخصصة في مجال الإعاقة السمعية.
- ١٢- يكون اتجاهات إيجابية نحو مهنة التعليم والتعلم المستمر بما يعزز اتخاذ القرارات العلمية لتلبية احتياجات الطلبة ذوي الإعاقة السمعية.

سوف يكون خريج البرنامج في مسار الإعاقة السمعية (مشروع التخرج) قادراً على:

### \*المعرفة والفهم

- ١- استعراض الحقائق والمفاهيم والمبادئ والنظريات والأنظمة والإجراءات المرتبطة بميدان ذوي الإعاقة السمعية.
- ٢- شرح أهم المشكلات والتحديات التربوية، والبيئية والسلوكية والنفسية التي تواجه الطلبة من ذوي الإعاقة السمعية، وأبرز عوامل ظهورها، وسبل التعامل معها وفق الأساليب العلمية الحديثة.
- ٣- مناقشة التطورات النظرية والبحثية الحديثة في مجال الإعاقة السمعية، مع التركيز على مدى انعكاسها على الممارسات التربوية والتأهيلية المعاصرة.

### \*المهارات

- ٤- توظيف استراتيجيات وأساليب تدريسية حديثة في مواقف التعليم والتدريب في مجال الإعاقة السمعية.
- ٥- تطبيق أدوات القياس والتقويم على الطلبة ذوي الإعاقة السمعية، بما يقود إلى بناء برامج تلبى احتياجاتهم الفردية المختلفة.
- ٦- تقييم البرامج والممارسات التربوية الخاصة في مجال الإعاقة السمعية، وفق معايير الجودة ومبادئ التنمية المستدامة.
- ٧- تصميم خططاً وبرامج تربوية متكاملة تتناسب مع الاحتياجات الفردية لذوي الإعاقة السمعية، وتدعم تطوير أدائهم الأكاديمي والسلوكي.
- ٨- استخدام الطرق العلمية والمنهجيات البحثية والتقنيات المناسبة لمعالجة وتطوير القضايا المرتبطة بالطلاب ذوي الإعاقة السمعية.

## \*القيم

- ٩- الالتزام بالنزاهة والأخلاقيات المهنية والاعتبارات الإنسانية عند معالجة القضايا التربوية والتأهيلية المتعلقة بالأفراد ذوي الإعاقة السمعية، بما يعزز كرامتهم وحقوقهم في التعليم والخدمات الداعمة.
- ١٠- ممارسة العمل التعاوني بفاعلية وتولي أدواراً قيادية في فرق بحثية أو مهنية متخصصة في مجال الإعاقة السمعية.
- ١١- يكون اتجاهات إيجابية نحو مهنة التعليم والتعلم المستمر بما يعزز اتخاذ القرارات العلمية لتلبية احتياجات الطلبة ذوي الإعاقة السمعية.

سوف يكون خريج البرنامج في مسار الإعاقة الفكرية (الرسالة) قادراً على:

## \*المعرفة والفهم

- ١- استعراض الحقائق والمفاهيم والمبادئ والنظريات والأنظمة والإجراءات المرتبطة بميدان ذوي الإعاقة الفكرية.
- ٢- شرح أهم المشكلات والتحديات التربوية، والبيئية والسلوكية والنفسية التي تواجه الطلبة من ذوي الإعاقة الفكرية، وأبرز عوامل ظهورها، وسبل التعامل معها وفق الأساليب العلمية الحديثة.
- ٣- مناقشة التطورات النظرية والبحثية الحديثة في مجال الإعاقة الفكرية، مع التركيز على مدى انعكاسها على الممارسات التربوية والتأهيلية المعاصرة.
- ٤- تحليل الأساليب البحثية المتقدمة في دراسة قضايا وتحديات التي تواجه الطلبة من ذوي الإعاقة الفكرية، مع التركيز على المنهجيات الكمية والكيفية ذات الصلة بالمجال التربوي والتأهيلي.

## \*المهارات

- ٥- توظيف استراتيجيات وأساليب تدريسية حديثة في مواقف التعليم والتدريب في مجال الإعاقة الفكرية.
- ٦- تطبيق أدوات القياس والتقويم على الطلبة ذوي الإعاقة الفكرية، بما يقود إلى بناء برامج تلبي احتياجاتهم الفردية المختلفة.
- ٧- تقييم البرامج والممارسات التربوية الخاصة في مجال الإعاقة الفكرية، وفق معايير الجودة ومبادئ التنمية المستدامة.
- ٨- تصميم خططاً وبرامج تربوية متكاملة تتناسب مع الاحتياجات الفردية لذوي الإعاقة الفكرية، وتدعم تطوير أدائهم الأكاديمي والسلوكي.
- ٩- استخدام الطرق العلمية والمنهجيات البحثية والتقنيات المناسبة لمعالجة وتطوير القضايا المرتبطة بالطلاب ذوي الإعاقة الفكرية.

## \*القيم

- ١٠- الالتزام بالنزاهة والأخلاقيات المهنية والاعتبارات الإنسانية عند معالجة القضايا التربوية والتأهيلية المتعلقة بالأفراد ذوي الإعاقة الفكرية، بما يعزز كرامتهم وحقوقهم في التعليم والخدمات الداعمة.
- ١١- ممارسة العمل التعاوني بفاعلية وتولي أدواراً قيادية في فرق بحثية أو مهنية متخصصة في مجال الإعاقة الفكرية.
- ١٢- يكون اتجاهات إيجابية نحو مهنة التعليم والتعلم المستمر بما يعزز اتخاذ القرارات العلمية لتلبية احتياجات الطلبة ذوي الإعاقة الفكرية.

سوف يكون خريج البرنامج في مسار الإعاقة الفكرية (مشروع التخرج) قادراً على:

## \*المعرفة والفهم

- ١- استعراض الحقائق والمفاهيم والمبادئ والنظريات والأنظمة والإجراءات المرتبطة بميدان ذوي الإعاقة الفكرية.

- ٢- شرح أهم المشكلات والتحديات التربوية، والبيئية والسلوكية والنفسية التي تواجه الطلبة من ذوي الإعاقة الفكرية، وأبرز عوامل ظهورها، وسبل التعامل معها وفق الأساليب العلمية الحديثة.
- ٣- مناقشة التطورات النظرية والبحثية الحديثة في مجال الإعاقة الفكرية، مع التركيز على مدى انعكاسها على الممارسات التربوية والتأهيلية المعاصرة.

### \*المهارات

- ٤- توظيف استراتيجيات وأساليب تدريسية حديثة في مواقف التعليم والتدريب في مجال الإعاقة الفكرية.
- ٥- تطبيق أدوات القياس والتقويم على الطلبة ذوي الإعاقة الفكرية، بما يقود إلى بناء برامج تلبى احتياجاتهم الفردية المختلفة.
- ٦- تقييم البرامج والممارسات التربوية الخاصة في مجال الإعاقة الفكرية، وفق معايير الجودة ومبادئ التنمية المستدامة.
- ٧- تصميم خططاً وبرامج تربوية متكاملة تتناسب مع الاحتياجات الفردية لذوي الإعاقة الفكرية، وتدعم تطوير أدائهم الأكاديمي والسلوكي.
- ٨- استخدام الطرق العلمية والمنهجيات البحثية والتقنيات المناسبة لمعالجة وتطوير القضايا المرتبطة بالطلاب ذوي الإعاقة الفكرية.

### \*القيم

- ٩- الالتزام بالنزاهة والأخلاقيات المهنية والإعتبارات الإنسانية عند معالجة القضايا التربوية والتأهيلية المتعلقة بالأفراد ذوي الإعاقة الفكرية، بما يعزز كرامتهم وحقوقهم في التعليم والخدمات الداعمة.
- ١٠- ممارسة العمل التعاوني بفاعلية وتولي أدواراً قيادية في فرق بحثية أو مهنية متخصصة في مجال الإعاقة الفكرية.
- ١١- يكون اتجاهات إيجابية نحو مهنة التعليم والتعلم المستمر بما يعزز اتخاذ القرارات العلمية لتلبية احتياجات الطلبة ذوي الإعاقة الفكرية.

سوف يكون خريج البرنامج في مسار صعوبات التعلم (الرسالة) قادراً على:

### \*المعرفة والفهم

- ١- استعراض الحقائق والمفاهيم والمبادئ والنظريات والأنظمة والإجراءات المرتبطة بميدان ذوي صعوبات التعلم.
- ٢- شرح أهم المشكلات والتحديات التربوية، والبيئية والسلوكية والنفسية التي تواجه الطلبة من ذوي صعوبات التعلم، وأبرز عوامل ظهورها، وسبل التعامل معها وفق الأساليب العلمية الحديثة.
- ٣- مناقشة التطورات النظرية والبحثية الحديثة في مجال صعوبات التعلم، مع التركيز على مدى انعكاسها على الممارسات التربوية والتأهيلية المعاصرة.
- ٤- تحليل الأساليب البحثية المتقدمة في دراسة قضايا وتحديات التي تواجه الطلبة من ذوي صعوبات التعلم، مع التركيز على المنهجيات الكمية والكيفية ذات الصلة بالمجال التربوي والتأهيلي.

### \*المهارات

- ٥- توظيف استراتيجيات وأساليب تدريسية حديثة في مواقف التعليم والتدريب في مجال صعوبات التعلم.
- ٦- تطبيق أدوات القياس والتقويم على الطلبة ذوي صعوبات التعلم، بما يقود إلى بناء برامج تلبى احتياجاتهم الفردية المختلفة.
- ٧- تقييم البرامج والممارسات التربوية الخاصة في مجال صعوبات التعلم، وفق معايير الجودة ومبادئ التنمية المستدامة.
- ٨- تصميم خططاً وبرامج تربوية متكاملة تتناسب مع الاحتياجات الفردية لذوي صعوبات التعلم، وتدعم تطوير أدائهم الأكاديمي والسلوكي.
- ٩- استخدام الطرق العلمية والمنهجيات البحثية والتقنيات المناسبة لمعالجة وتطوير القضايا المرتبطة بالطلاب ذوي صعوبات التعلم.

## \*القيم

- ١٠- الإلتزام بالنزاهة والأخلاقيات المهنية والإعتبارات الإنسانية عند معالجة القضايا التربوية والتأهيلية المتعلقة بالأفراد ذوي صعوبات التعلم، بما يعزز كرامتهم وحقوقهم في التعليم والخدمات الداعمة.
- ١١- ممارسة العمل التعاوني بفاعلية وتولي أدواراً قيادية في فرق بحثية أو مهنية متخصصة في مجال صعوبات التعلم.
- ١٢- يكون اتجاهات إيجابية نحو مهنة التعليم والتعلم المستمر بما يعزز اتخاذ القرارات العلمية لتلبية احتياجات الطلبة ذوي صعوبات التعلم.

سوف يكون خريج البرنامج في مسار صعوبات التعلم (مشروع التخرج) قادراً على:

## \*المعرفة والفهم

- ١- استعراض الحقائق والمفاهيم والمبادئ والنظريات والأنظمة والإجراءات المرتبطة بميدان ذوي صعوبات التعلم.
- ٢- شرح أهم المشكلات والتحديات التربوية، والبيئية والسلوكية والنفسية التي تواجه الطلبة من ذوي صعوبات التعلم، وأبرز عوامل ظهورها، وسبل التعامل معها وفق الأساليب العلمية الحديثة.
- ٣- مناقشة التطورات النظرية والبحثية الحديثة في مجال صعوبات التعلم، مع التركيز على مدى انعكاسها على الممارسات التربوية والتأهيلية المعاصرة.

## \*المهارات

- ٤- توظيف استراتيجيات وأساليب تدريسية حديثة في مواقف التعليم والتدريب في مجال صعوبات التعلم.
- ٥- تطبيق أدوات القياس والتقويم على الطلبة ذوي صعوبات التعلم، بما يقود إلى بناء برامج تلبي احتياجاتهم الفردية المختلفة.
- ٦- تقييم البرامج والممارسات التربوية الخاصة في مجال صعوبات التعلم، وفق معايير الجودة ومبادئ التنمية المستدامة.
- ٧- تصميم خططاً وبرامج تربوية متكاملة تتناسب مع الاحتياجات الفردية لذوي صعوبات التعلم، وتدعم تطوير أدايم الأكاديمي والسلوكي.
- ٨- استخدام الطرق العلمية والمنهجيات البحثية والتقنيات المناسبة لمعالجة وتطوير القضايا المرتبطة بالطلاب ذوي صعوبات التعلم.

## \*القيم

- ٩- الإلتزام بالنزاهة والأخلاقيات المهنية والإعتبارات الإنسانية عند معالجة القضايا التربوية والتأهيلية المتعلقة بالأفراد ذوي صعوبات التعلم، بما يعزز كرامتهم وحقوقهم في التعليم والخدمات الداعمة.
- ١٠- ممارسة العمل التعاوني بفاعلية وتولي أدواراً قيادية في فرق بحثية أو مهنية متخصصة في مجال صعوبات التعلم.
- ١١- يكون اتجاهات إيجابية نحو مهنة التعليم والتعلم المستمر بما يعزز اتخاذ القرارات العلمية لتلبية احتياجات الطلبة ذوي صعوبات التعلم.

## • الوظائف التي يشغلها خريج البرنامج

سوف يكون خريج البرنامج قادراً على أن يشغل أحد الوظائف التالية:

- معلم تربية خاصة لذوى (صعوبات تعلم/ الإعاقة فكرية/ الإعاقة سمعية).
- مشرف على برامج لذوى (صعوبات التعلم / الإعاقة الفكرية/ الإعاقة السمعية).

- منسق برامج لذوي (صعوبات التعلم / الإعاقة الفكرية/ الإعاقة السمعية).
- قائد برنامج لذوي (صعوبات التعلم / الإعاقة الفكرية/ الإعاقة السمعية).

#### • عدد الساعات المعتمدة

عدد الساعات المعتمدة المطلوبة للتخرج من البرنامج هي ٣٩ ساعة (لمسار المشروع) / ٣٦ ساعة (لمسار الرسالة) معتمدة .

#### • المقررات الدراسية

تتكون الخطة الدراسية للبرنامج من (١٠) مقررات (لمسار المشروع)، (٩) مقررات (لمسار الرسالة)، تغطي مجالات التخصص الرئيسية والتي تشمل :

- مسار صعوبات التعلم "مشروع تخرج"
- مسار صعوبات التعلم "رسالة ماجستير"
- مسار الإعاقة الفكرية "مشروع تخرج"
- مسار الإعاقة الفكرية "رسالة ماجستير"
- مسار الإعاقة السمعية "مشروع تخرج"
- مسار الإعاقة السمعية "رسالة ماجستير"

وتتوزع مقررات الخطة الدراسية على عدة مكونات تشمل متطلبات جامعة ومتطلبات الكلية و متطلبات البرنامج وذلك على النحو التالي :

#### مسار صعوبات التعلم (المشروع)

النسبة المئوية	الساعات المعتمدة	عدد المقررات	إجباري / اختياري	مكونات الخطة الدراسية
77%	30	10	إجباري	المقررات الدراسية
15%	6	1		مشروع التخرج (إن وجد)
0	0	0		الرسالة العلمية (إن وجدت)
8%	3	1		التدريب الميداني (إن وجد)
0	0	0		أخرى (.....)
100%	39	12		الإجمالي

#### مسار صعوبات التعلم (الرسالة)

النسبة المئوية	الساعات المعتمدة	عدد المقررات	إجباري / اختياري	مكونات الخطة الدراسية
75%	27	9	إجباري	المقررات الدراسية
	0	0		مشروع التخرج (إن وجد)
17%	6	1		الرسالة العلمية (إن وجدت)
8%	3	1		التدريب الميداني (إن وجد)
0	0	0		أخرى (.....)
100%	36	11		الإجمالي

مسار الإعاقة الفكرية (المشروع)

النسبة المئوية	الساعات المعتمدة	عدد المقررات	إجباري / اختياري	مكونات الخطة الدراسية
77%	30	10	إجباري	المقررات الدراسية
15%	6	1		مشروع التخرج (إن وجد)
0	0	0		الرسالة العلمية (إن وجدت)
8%	3	1		التدريب الميداني (إن وجد)
0	0	0		أخرى (.....)
100%	39	12		الإجمالي

مسار الإعاقة الفكرية (الرسالة)

النسبة المئوية	الساعات المعتمدة	عدد المقررات	إجباري / اختياري	مكونات الخطة الدراسية
75%	27	9	إجباري	المقررات الدراسية
	0	0		مشروع التخرج (إن وجد)
17%	6	1		الرسالة العلمية (إن وجدت)
8%	3	1		التدريب الميداني (إن وجد)
0	0	0		أخرى (.....)
100%	36	11		الإجمالي

مسار الإعاقة السمعية (المشروع)

النسبة المئوية	الساعات المعتمدة	عدد المقررات	إجباري / اختياري	مكونات الخطة الدراسية
77%	30	10	إجباري	المقررات الدراسية
15%	6	1		مشروع التخرج (إن وجد)
0	0	0		الرسالة العلمية (إن وجدت)
8%	3	1		التدريب الميداني (إن وجد)
0	0	0		أخرى (.....)
100%	39	12		الإجمالي

مسار الإعاقة السمعية (الرسالة)

النسبة المئوية	الساعات المعتمدة	عدد المقررات	إجباري / اختياري	مكونات الخطة الدراسية
75%	27	9	إجباري	المقررات الدراسية
	0	0		مشروع التخرج (إن وجد)
17%	6	1		الرسالة العلمية (إن وجدت)
8%	3	1		التدريب الميداني (إن وجد)
0	0	0		أخرى (.....)
100%	36	11		الإجمالي

تتضمن الخطة الدراسية العديد من المقررات والتي تتضمن تدريب عملي لذا يتوفر في البرنامج العديد من المعامل التي تدعم هذه المقررات ومن هذه المعامل:

- توفير معامل خاصة بالاختبارات والمقاييس لكل من المقررات التالية:
  - ١- تقييم وتشخيص صعوبات التعلم.
  - ٢- تقييم وتشخيص الإعاقة الفكرية.
  - ٣- تقييم وتشخيص الإعاقة السمعية.
  - ٤- أطروحة الماجستير في التربية الخاصة.

تقدم الجامعة للطلاب العديد من الخدمات التعليمية وغير التعليمية التي يحتاجها الطالب خلال رحلته التعليمية وتشمل هذه الخدمات ما يلي :

- **المكتبة المركزية** في مبنى رقم (٣٣) حيث توفر المكتبة العديد من مصادر المعلومات المختلفة بشكلها المطبوع والرقمي لتغطي كافة مجالات المعرفة والتخصصات المختلفة، وتقدم المكتبة خدمات الاعارة والعديد من الخدمات الإلكترونية ويمكن الاطلاع على الخدمات التي تقدمها المكتبة المركزية من خلال الرابط الإلكتروني التالي  
<https://www.kfu.edu.sa/ar/Deans/Library/Pages/Home-new.aspx>

- **مجمع العيادات الطبية** مبنى رقم (١١٤) حيث يقدم مجمع العيادات الطبية الرعاية الصحية الأولية في صور متعددة تشمل :

- الكشف الطبي على المراجعين وتشخيص الأمراض وتحديد أفضل طرق العلاج.
- توفير العلاج اللازم للأمراض البسيطة والشائعة.
- تحويل الحالات المرضية المعقدة إلى مستشفيات وزارة الصحة بالتنسيق معها.
- علاج الحالات الطارئة وإسعاف الحالات الخطيرة لحين وصولها إلى المستشفى .
- إجراء كافة التحاليل الطبية التي يحتاج إليها الأطباء لتعيينهم في تشخيص الأمراض المختلفة .
- الكشف الطبي المبدئي للطلاب والطالبات .
- تنظيم حالات التوعية والتثقيف الصحي .
- الإجازات المرضية : لا تمنح الإجازات المرضية للطلاب والطالبات إلا بعد إجراء الكشف الطبي بمعرفة أطباء المجمع .والإجازات المرضية الصادرة من جهة أخرى سواء حكومية أو أهلية ينظر فيها بمعرفة الكلية التابع لها الطالب .الطلاب والطالبات الذين يرغبون بالحصول على ما يفيد بوجود عذر مرضي طارئ لديهم قد يمنعونهم من أداء الاختبارات فعليهم عرض أنفسهم على اللجنة الطبية

المشكلة لهذا الغرض من أطباء المجمع وذلك قبل موعد الاختبارات بمدة ساعة على الأقل ليتم إجراء الكشف الطبي عليهم وللجنة اتخاذ ما تراه مناسباً تجاه كل حالة.

ويمكن الاطلاع على الخدمات التي يقدمها مجمع العيادات الطبية من خلال الرابط الإلكتروني التالي

[https://www.kfu.edu.sa/ar/Departments/Medical\\_Srvices/Pages/Home-new.aspx](https://www.kfu.edu.sa/ar/Departments/Medical_Srvices/Pages/Home-new.aspx)

- **عمادة شؤون الطلاب** هي إحدى العمادات المساندة في الجامعة، حيث تعتبر المركز الخدمي الأول والأهم لطلبة الجامعة، وتقدم العمادة لطلبتها كافة الخدمات المرتبطة بالأنشطة والخدمات الطلابية بما يسهم في خلق بيئة جامعية جاذبة ومعينة على التحصيل العلمي، حيث تقوم العمادة بتوفير السكن لطلبة الجامعة، وتبرئ لهم كل ما يحتاجونه من وسائل الراحة ليتفرغوا لدراساتهم، وتوفر لهم أيضاً المطعم والنادي وقاعة لممارسة بعض الألعاب الرياضية، كما تقدم لهم التغذية الجيدة وبأسعار رمزية. وتولي العمادة أيضاً جلَّ اهتمامها بالأنشطة الطلابية لتكوين شخصية الطالب المتكاملة، وتقيم لهم الندوات والمحاضرات والأمسيات والمسابقات الثقافية، وتهتم بتنمية هوايات الطلاب وصقلها، وتقيم حفلات التعارف، وترعى الرحلات الخلوية لتقوية الروابط بين الطلاب وتعودهم على الاعتماد على النفس واكتساب العادات الاجتماعية الجيدة في إطار الشريعة الإسلامية.

ويمكن الاطلاع على الخدمات التي تقدمها عمادة شؤون الطلاب من خلال الرابط الإلكتروني التالي

<https://www.kfu.edu.sa/ar/Deans/AhsaaStudent/Pages/Home-new.aspx>

## ٨ الخدمات التي يقدمها البرنامج

### برامج التوجيه والتهيئة للطلاب الجدد

اللقاء التعريفي للمستجدين والذي يعقد بداية كل عام دراسي؛ للتعريف بالخدمات المقدمة للدارسين، واللوائح والأنظمة الخاصة بالإرشاد الأكاديمي، وجميع ما يخص الدارس منذ الالتحاق بالجامعة إلى التخرج.

### خدمات الإرشاد الأكاديمي

- تحديد المرشد الأكاديمي في بداية القبول، والذي يتابع وضع الدارس في البرنامج.
- تحديد الساعات المكتتبية لأعضاء هيئة التدريس وبيانها للدارسين.
- تزويد الدارسين بطرق التواصل مع أعضاء هيئة التدريس (الإيميل، رقم الجوال).
- فترة الحذف والإضافة الإلكتروني؛ لتسجيل المقررات الدراسية والسير وفقاً للخطة، بما يساعد الدارس على التخرج في الفترة المحددة.
- فترة الإرشاد والتسجيل المبكر؛ لتوعية الدارس ببرنامجه الدراسي، وتعميق فهمه لخطته الدراسية، وإقامة لقاءات وورش عمل بهذا الشأن.
- لقاء المقبلين على التخرج والذي يقام بنهاية الفصل الدراسي؛ بهدف عمل تقييم شهادة لكل دارس للتأكد من إنهاء جميع متطلبات التخرج والتسجيل بقاعدة بيانات وحدة الخريجين لإتاحة التواصل مع الكلية بعد التخرج.

- معالجة حالات التعثر الدراسي والحد منها، من خلال توجيه الدارسين وعقد ورش العمل لهم للتغلب على التعثر.
- تقديم الخدمات الإرشادية لحل مشاكل الطلاب النفسية والاجتماعية والصحية
- العمل على تعزيز ونمو قدرات الطلاب من خلال البرامج الإرشادية وحضور الدورات التدريبية.
- تحفيز الطلاب على المشاركة في الفعاليات والأنشطة لتعزيز روح المسؤولية الاجتماعية.
- مساعدة الطلاب في تحديد مساراتهم المهنية بناءً على اهتماماتهم وقدراتهم.
- توفير فرص تدريب عملي أو شبكات تواصل مع الشركات والمؤسسات الأكاديمية
- مساعدة الطلاب علي تنمية قدراتهم وميولهم ومهاراتهم واستثمارها لخدمة أنفسهم ومجتمعهم.
- مساعدة الطلاب في التغلب على المشكلات والصعوبات التي قد تواجههم وتوفير الفرص اللازمة لتنمية مهارات التعامل مع ضغوط وأحداث الحياة ومهارات التفكير واتخاذ القرار وحل المشكلات الاجتماعية.
- مساعدة الطلاب على تحديد توجهاتهم الوظيفية ومناقشة اهتماماتهم المتعلقة بالبرامج المهنية الحالية والمستقبلية، وتقديم النصائح لكيفية البحث عن الوظيفة المناسبة .
- تطوير مهارات التخطيط المهني لدى الطلاب ومساعدتهم على اتخاذ القرارات التعليمية والمهنية بما يتناسب مع متطلبات سوق العمل والتوظيف.

## خدمات الدعم الخاص

عند التحاق طلاب من ذوي الإعاقة بالبرنامج سوف تقدم لهم الخدمات اللازمة من خلال لجنة الإرشاد الأكاديمي بالكلية ولجنة الإرشاد بالبرنامج ووفقاً لطبيعة كل حالة.

## ٩ . القبول والتسجيل بالبرنامج

### المادة الثالثة عشرة:

يشترط للقبول في الدراسات العليا بصفة عامة ما يأتي:

- ١- أن يكون المتقدم سعودياً، أو على منحة رسمية للدراسات العليا إذا كان من غير السعوديين.
  - ٢- أن يكون المتقدم حاصلاً على الشهادة الجامعية من جامعة سعودية أو من جامعة أخرى معترف بها.
  - ٣- أن يكون حسن السيرة والسلوك ولانقاً طيباً.
  - ٤- أن يقدم تركيبتين علميتين من أساتذة سبق لهم تدريسه.
  - ٥- موافقة مرجعه على الدراسة إذا كان موظفاً.
  - ٦- الأصل في دراسة الدكتوراه التفرغ التام، ويجوز لمجلس الجامعة الاستثناء من ذلك متى دعت الحاجة لذلك..
- ولمجلس كل جامعة أن يضيف إلى هذه الشروط العامة ما يراه ضرورياً.

### القواعد التنفيذية للمادة الثالثة عشرة:

- 1-13 يلتزم الموظف المتقدم للدراسة بإدراج موافقة مرجعه على الدراسة ضمن الوثائق المطلوبة للالتحاق بالبرنامج .
- 2-13 تطبق الضوابط الخاصة بالمنح الدراسية على المتقدمين غير السعوديين وفقاً لقرار مجلس الوزراء رقم ٩٤ وتاريخ ١٤٣١/٣/٢٩ هـ.

## ١٠ . لائحة الدراسة والاختبارات

## أولاً: نظام الدراسة:

### **المادة الثالثة والثلاثون:**

تكون الدراسة للماجستير بأحد الأسلوبين الآتيين:

- ١- بالمقررات الدراسية والرسالة على ألا يقل عدد الوحدات الدراسية عن أربع وعشرين وحدة مضافاً إليها الرسالة.
- ٢- بالمقررات الدراسية في بعض التخصصات، على أن يُترك لمجلس الجامعة تحديد عدد الوحدات الدراسية المطلوبة حسب طبيعة التخصص، على ألا يقل عدد الوحدات الدراسية عن ثلاثين وحدة، ويراعى أن تتضمن الخطة الدراسية للماجستير على مقررات دراسات عليا ذات علاقة بالتخصص من أقسام أخرى كلما أمكن ذلك .

### **المادة الخامسة والثلاثون:**

تنقسم السنة الدراسية إلى فصلين رئيسين لا تقل مدة كل منهما عن خمسة عشر أسبوعاً ولا تدخل ضمنهما فترتا التسجيل والاختبارات، وفصل دراسي صيفي لا تقل مدته عن ثمانية أسابيع تضاعف خلالها المدة المخصصة لكل مقرر. ويجوز أن تكون الدراسة في بعض الكليات على أساس السنة الدراسية الكاملة وفقاً للقواعد والإجراءات التي يقرها مجلس الجامعة بما لا يتعارض مع أحكام هذه اللائحة .

### **المادة السادسة والثلاثون:**

المدة المقررة للحصول على درجة الماجستير لا تقل عن أربعة فصول دراسية ولا تزيد عن ثمانية فصول دراسية، ولا تحسب الفصول الصيفية ضمن هذه المدة.

### **المادة التاسعة والثلاثون:**

لا يتخرج الطالب إلا بعد إنهاء متطلبات الدرجة العلمية، وبمعدل تراكمي لا يقل عن جيد جداً.

## ثانياً: نظام الإختبارات:

### **المادة الأربعون :**

يتم إجراء الإختبارات في مقررات الدراسات العليا لنيل درجة الدبلوم، أو الماجستير أو الدكتوراه، ورصد التقديرات، وفقاً لللائحة الدراسية والاختبارات للمرحلة الجامعية الصادرة من مجلس التعليم العالي في جلسته الثانية المعقودة بتاريخ ١٤١٦/٦/١١هـ، فيما عدا ما يأتي:

- ١- لا يعتبر الطالب ناجحاً في المقرر إلا إذا حصل فيه على تقدير "جيد" على الأقل.
- ٢- فيما يتعلق بالاختبارات البديلة والمقررات التي تتطلب دراستها أكثر من فصل دراسي يتخذ مجلس عمادة الدراسات العليا ما يراه حيا لها بناءً على توصية مجلس القسم وموافقة مجلس الكلية المختصة.
- ٣- أن يجتاز طالب الماجستير - إذا اقتضى برنامج دراسته ذلك - وطالب الدكتوراه بعد إنهائهما جميع المقررات المطلوبة اختصاراً تحريراً وشفوياً وشاملاً تعقده لجنة متخصصة وفق قواعد يقرها مجلس الجامعة بناءً على توصية مجلس القسم وموافقة مجلس الكلية المختصة ومجلس عمادة الدراسات العليا، ويكون هذا الاختبار في التخصص الرئيس للطالب والتخصصات الفرعية إن وجدت، ويعد الطالب مرشحاً لنيل الدرجة إذا اجتاز الاختبار من المرة الأولى، أما إن أخفق فيه أو في جزء منه فيعطى فرصة واحدة خلال فصلين دراسيين، فإن أخفق يلغى قيده.

### **القواعد التنفيذية للمادة الأربعون:**

### **الاختبارات والتقديرات**

- 1-40 يُرجع في مواعيد إجراء الاختبارات ورصد التقديرات إلى المواد (من الثانية والعشرين إلى الحادية والأربعين) من لائحة الدراسة والاختبارات للمرحلة الجامعية الصادرة عن مجلس التعليم العالي وقواعدها التنفيذية بالجامعة.
- 2-40 يُعتمد وزن التقدير من خمسة.
- 3-40 تُمنح مرتبة الشرف الأولى للطلاب الحاصل على معدل تراكمي من (٤,٧٥) إلى (٥,٥) عند التخرج، وتُمنح مرتبة الشرف الثانية للطلاب الحاصل على معدل تراكمي من (٤,٢٥) إلى أقل من (٤,٧٥) ويشترط للحصول على مرتبة الشرف الأولى أو الثانية ما يلي:
- أ- ألا يكون الطالب قد رسب في أي مقرر درسه في الجامعة أو في جامعة أخرى.
- ب- أن يكون الطالب قد أكمل متطلبات التخرج في مدة أقصاها ثلاث سنوات للماجستير وأربع سنوات للدكتوراه.
- 4-40 يُنذر الطالب إذا انخفض معدله التراكمي عن (٣,٧٥)
- 5-40 يُعد الطالب راسباً في المقرر في إحدى الحالات التالية:
- أ- حرمان الطالب من دخول اختبار المقرر الدراسي.
- ب- إذا قلت درجة الطالب في اختبار المقرر الدراسي عن ٧٠٪.
- 6-40 لمجلس العمادة بناءً على توصية مجلس الكلية. في حالات الضرورة القصوى. قبول عذر الطالب المتخلف عن الاختبار والسماح بإعطائه اختبار بديل خلال الفصل الدراسي التالي، ويُعطى التقدير الذي يحصل عليه بعد أدائه الاختبار، على أن يقوم الطالب بتقديم العذر خلال مدة أقصاها أول أسبوعين من الفصل التالي للفصل الذي عُقد فيه اختبار المقرر.
- 7-40 يحرم الطالب من الاستمرار في دراسة المقرر ودخول الاختبار النهائي ويعتبر راسباً في المقرر إذا زادت نسبة غيابه عن (٢٥٪) من مجموع المحاضرات والدروس العلمية والميدانية المحددة للمقرر.
- 8-40 يُشعر الطالب بالحرمان في حينه، ويرفع أستاذ المقرر تقرير لرئيس القسم الذي ينتهي إليه المقرر يوضح فيه حرمان الطالب من الاستمرار في دراسة المقرر، وتواريخ الغياب للمحاضرات والدروس العلمية التي تغيب فيها الطالب.
- 9-40 يُشعر رئيس القسم الذي ينتهي إليه المقرر عمادة الدراسات العليا، ورئيس القسم الذي ينتهي إليه الطالب. إذا كان ينتهي إلى قسم آخر. بحرمانه من الاستمرار في دراسة المقرر.
- 10-40 يجوز لمجلس الكلية التي ينتهي إليها المقرر أو من يفوضه بناءً على تقرير مقدم من رئيس القسم (الذي يقدم المقرر) رفع الحرمان عن الطالب، إذا تقدم الطالب لرئيس القسم بعذر يقبله مجلس الكلية، على ألا تزيد نسبة الغياب عن (٤٠٪) من مجموع المحاضرات والدروس العلمية والميدانية المحددة للمقرر.

### الاختبار الشامل:

- 11-40 يُعقد الاختبار الشامل في الفصل التالي للفصل الذي أنهى فيه الطالب جميع المقررات الدراسية المطلوبة.
- 12-40 يجوز للطلاب تأجيل الاختبار الشامل مدة فصل دراسي واحد بناءً على توصية مجلسي القسم والكلية المختصين، وتبلغ عمادة الدراسات العليا بذلك، على أن يُحتسب هذا الفصل من المدة الإجمالية المسموح بها للتأجيل وفقاً للمادة (٢٢) من هذه اللائحة.
- 13-40 يكون مجلس القسم المختص في بداية كل عام دراسي لجنة الاختبار الشامل لا تقل عن ثلاثة أعضاء ممن تنطبق عليهم شروط الإشراف في هذه المرحلة من ذوي الاختصاص في التخصص الرئيس والتخصصات الفرعية (إن وجدت).
- 14-40 يجوز للجنة الاختبار الشامل الاستعانة عند الحاجة بمن تراه من أعضاء هيئة التدريس المختصين بناءً على موافقة مجلس القسم المختص.
- 15-40 تتولى لجنة الاختبار الشامل تحديد موضوعات الاختبار الشامل ومراجعته، وإجراء الاختبارين الشفهي والتحريري، وتحديد زمن الإجابة، ووضع الأسئلة وتصحيح الإجابة وإعداد النتيجة.
- 16-40 يُعد الطالب مجتازاً للاختبار الشامل إذا حصل على (٧٠٪) فأكثر في كل من الاختبارين (الشفهي والتحريري) على أن تحتسب درجة الاختبار الشفهي للطلاب من خلا متوسط التقديرات لأعضاء اللجنة.
- 17-40 تُعلن نتائج الاختبار الشامل بعد اعتمادها من مجلس القسم وإقرارها من مجلس الكلية في موعد لا يتجاوز شهراً من تاريخ عقد آخر مرحلة منه، وتسلم صورة من النتيجة إلى عمادة الدراسات العليا فور صدورها (بالاجتياز أو عدمه).
- ويمكن الإطلاع على لائحة الدراسة والاختبارات من خلال الرابط الإلكتروني الآتي: [لائحة الدراسة والاختبارات](#)

### الخدمات التي تسعى الوحدة لتقديمها هي:

- **التوجيه والإرشاد الديني:**  
هو التوجيه الذي يهدف إلى تكوين الشخصية المسلمة وتحصينها ضد التيارات المنحرفة والإرشاد الإسلامي في جميع النواحي النفسية والأخلاقية والاجتماعية والتربوية والمهنية لكي يصبح الطالب عضواً صالحاً في المجتمع.
- **التوجيه والإرشاد النفسي والاجتماعي:**  
وهو عبارة عن الاستشارات ومجموعة خدمات تهدف إلى الاهتمام بالطالب من الناحية النفسية والاجتماعية ومساعدته على فهم القضايا والمشكلات التي تضعف قدرته على العطاء وإيجاد لها بما يتناسب مع قدراته وإمكاناته من مهارات وميول بطريقة تؤدي إلى تكيفه مع نفسه ومع مجتمعه .
- **التوجيه والإرشاد التربوي:**  
وهو مساعدة الطالب على اختيار نوع الدراسة الملائمة له بما يتناسب مع استعداداته وقدراته وميوله والالتحاق بها والتوافق معها للتغلب على الصعوبات التي تعترضه أثناء دراسته الجامعية وكذلك أيضاً مساعدة الطالب في تحقيق الإنتاجية لتساعده في مواجهة المشكلات التربوية وعلاجها لتحقيق توافقه التربوي .
- **التوجيه والإرشاد الفردي:**  
وهي جلسات إرشادية فردية مخطط لها يتم الاتفاق بين الأخصائي الاجتماعي أو النفسي مع الطالب في جو من الخصوصية والسرية لمناقشة المشكلات التي يعاني منها الطالب سواء كانت نفسية أو اجتماعية أو أسرية أو مدرسية أو اقتصادية أو صحية لإيجاد الوسائل والطرق المناسبة لحلها والتعامل معها .
- **التوجيه والإرشاد الجماعي:**  
وهي جلسات ولقاءات جماعية تعقد مع الطلاب في وقت واحد ومكان واحد لمناقشة قضايا معينة بهدف إتاحة الفرصة أمام الجميع لتعليم أساليب التخاطب والمشاركة وتبادل الآراء و بناء الثقة المتبادلة مع الآخرين .
- **تقديم الدعم المادي:**  
وذلك من خلال التعاون مع صندوق الطالب الذي يهدف إلى تقديم كافة أنواع المساعدات المالية لطلاب وطالبات الجامعة أثناء دراستهم مثل تقديم القروض والمعونات ودعم الأنشطة الطلابية بتشغيل الطلاب مقابل مكافآت مالية وذلك بعد دراسة الحالات التي تتطلب دعماً مادياً. ولمزيد من المعلومات عن الوحدة، يمكن زيارة صفحتها الإلكترونية عبر الرابط الآتي:

<https://www.kfu.edu.sa/ar/Deans/AhsaaStudent/Pages/help.aspx>

## (أ) في المجال الأكاديمي:

- ١- توفير البيئة الدراسية المناسبة لتحقيق الاستيعاب والدراسة بيسر وسهولة من خلال توفير كافة الإمكانيات التعليمية المتاحة.
- ٢- الحصول على المادة التعليمية والمعرفة المرتبطة بالمقررات الجامعية التي يدرسها وذلك وفقاً للأحكام واللوائح الجامعية التي تحكم العمل الأكاديمي.
- ٣- الحصول على الخطط الدراسية بالكلية أو القسم والتخصصات المتاحة له، والاطلاع على الجداول الدراسية قبل بدء الدراسة، وإجراءات تسجيله للمقررات التي يتيحها له النظام وقواعد التسجيل، مع مراعاة ترتيب الأولوية في تسجيل الطلاب وفق ضوابط عادلة عند عدم إمكانية تحقيق رغبات جميع رغبات الطلاب في تسجيل مقرر ما.
- ٤- حذف أو إضافة الي مقرر، أو حذف الفصل الصيفي بأكمله، وفقاً لما يتيح نظام الدراسة والتسجيل في الجامعة وذلك في الفترة المحددة لذلك والمعلن عنها للطلاب.
- ٥- التأجيل والاعتذار عن الاستمرار في الدراسة لعذر تقبله جهة الاختصاص.
- ٦- التزام أعضاء هيئة التدريس بالجامعة بمواعيد المحاضرات واستيفاء الساعات العملية والمعملية لها وعدم الغاء المحاضرات وتغيير أوقاتها إلا في حالة الضرورة وبعد الإعلان بذلك على أن يتم إعطاء محاضرات بديلة عن المحاضرة التي تم الغاؤها لاستيفاء المقرر.
- ٧- الاستفسار والمناقشة العلمية اللائقة من أعضاء هيئة التدريس دون مراقبة أو عقوبة في ذلك عليه مالم يتجاوز نقاش ما تفتضيه الآداب العامة وحدود اللياقة والسلوك في مثل تلك الأحوال.
- ٨- أن تكون أسئلة الاختبارات ضمن المقرر الدراسي المعتمد ومحتوياته والمسائل ذات العلاقة التي تمت اثارها اثناء المحاضرات.
- ٩- إجراء كافة الاختبارات التي تعقد للمقرر مالم يكن هناك مانع نظامي يحول دون اجرائها وفقاً للوائح والتعليمات الخاصة بذلك على أن يتم إعلان الطالب بحرمانه من دخول الاختبار قبلها بوقت كاف.
- ١٠- طلب مراجعة لاجابته في الاختبار النهائي وغيره وفق ما تقرره اللوائح والقرارات الصادرة عن الجامعة في تنظيم آلية تلك المراجعة وضوابطها.
- ١١- معرفة النتائج التي حصل عليها في الاختبارات الشهرية والفصلية والنهائية التي اداها بعد الانتهاء من تصحيحها واعتمادها.

## (ب) في المجال غير الأكاديمي:

- ١/ التمتع بالإعانة والرعاية الاجتماعية التي تقدمها الجامعة والمشاركة في الأنشطة المقامة فيها وفقاً للوائح والتعليمات الجامعية المنظمة لذلك.
- ٢/ الحصول على الرعاية الصحية الكافية بالعلاج داخل المستشفيات والمراكز الصحية التابعة للجامعة.
- ٣/ الإستفادة من خدمات ومرافق الجامعة (الكتاب الجامعي - السكن الجامعي - المكتبات المركزية والفرعية - الملاعب الرياضية - المطاعم - مواقف السيارات .... وغيرها) وذلك وفقاً للوائح والنظم المعمول بها بالجامعة.
- ٤/ الحصول على الحوافز والمكافآت المادية المقررة نظاماً.
- ٥/ الترشيح للدورات التدريبية والبرامج والرحلات الداخلية والخارجية ودعم مشاركته في الأنشطة الثقافية، وكذا المشاركة في أنشطة خدمة المجتمع المحلي والأعمال التطوعية، وفق اللوائح والنظم المعمول بها في الجامعة.

٦/ الشكوى أو التظلم من أي أمر يتضرر منه في علاقته مع أعضاء هيئة التدريس أو القسم أو الكلية أو أي وحدة من وحدات الجامعة، ويكون تقديم الشكوى أو التظلم وفقاً للقواعد المعمول بها في الجامعة، وتمكين الطالب من معرفة مصير شكواه من قبل الجهة المختصة.

٧/ تمكينه من الدفاع عن نفسه أمام أي جهة في الجامعة في أي قضية تأديبية ترفع ضده وعدم صدور العقوبة في حقه إلا بعد سماع أقواله، مالم يثبت أن عدم حضوره كان لعذر غير مقبول بعد استدعائه للمرة الثانية.

٨/ التظلم من القرار التأديبي الصادر ضده وذلك وفقاً للقواعد المقررة في هذا الشأن.

٩/ الحفاظ على محتويات ملفه داخل الجامعة ونزاهة التعامل معه وعدم تسليم شيء منها إلا للطالب نفسه أو ولي أمره أو من يفوضه بذلك رسمياً. ويستثنى من ذلك الحالات التي يطلب فيها تسليم أو معرفه محتويات ذلك الملف من قبل جهات التحقيق أو أجهزة القضاء أو جهة حكومية ذات مسؤولية بمحتويات الملف، ولا يجوز إفشاء أو نشر محتويات ملفه مالم يكن ذلك النشر نتيجة لقرار بعقوبة تأديبية في حق الطالب.

١٠/ حق الطالب من ذوى الاحتياجات الخاصة في الحصول على الخدمة الاثقة والمناسبة لاحتياجاته وفقاً للأنظمة والقواعد المرعية.

## ثانياً واجبات الطالب الجامعي:

### (أ) في المجال الأكاديمي:

١- الانتظام في الدراسة والقيام بكافة المتطلبات الدراسية في ضوء القواعد والمواعيد المنظمة لبداية الدراسة ونهايتها والتحويل والتسجيل والاعتذار والتأجيل والحذف والإضافة ، وذلك وفقاً للأحكام الواردة باللوائح والأنظمة السارية بالجامعة .

٢- احترام أعضاء هيئة التدريس والموظفين والعمال من منسوبي الجامعة وغيرهم من منسوبي الشركات المتعاقدة مع الجامعة وغيرهم من الطلاب داخل الجامعة وكذلك الضيوف والزائرين لها وعدم التعرض لهم بالاعتداء بالقول او الفعل بأي صورة كانت .

٣- احترام القواعد والترتيبات المتعلقة بسير المحاضرات والانتظام فيها وعدم التغيب عنها إلا بعذر مقبول وفقاً للوائح والنظم .

٤- عدم الغش أو المشاركة فيه بأي صورة كانت عند إعداد البحوث او المشاريع التخرج أو المتطلبات الدراسية الأخرى للمقررات ، أو نسبة عمل غيره لنفسه.

٥- التزام الطالب بالقواعد والترتيبات المتعلقة بالاختبارات وعدم الغش أو محاولته أو انتحال الشخصية أو التزوير أو إدخال مواد أو أجهزة ممنوعة في قاعة الاختبار أو المعامل او المساعدة في ارتكاب أي من تلك التصرفات .

٦- التزام الطالب بالإرشادات والتعليمات التي يوجهها المسؤول أو المراقب في قاعة الاختبارات أو المعامل وعدم الإخلال بالهدوء اثناء أداء الاختبارات .

كما تنص المادة السادسة والثلاثين من لائحة الدراسة والاختبارات للمرحلة الجامعية وقواعد جامعة الملك فيصل التنفيذية لها ، اذا كانت الشكوى يهدف التظلم من درجة الاختبار ، اما عدا ذلك من شؤون فيتقدم في شأنها بطلب الى وكيل الكلية للشؤون الأكاديمية لمعالجتها وفقاً للنظام وما لديه من تعليمات ، ، أما نزاعات الطلاب فيما بينهم ، ونزاعاتهم فيما بينهم وبين اساتذتهم من أعضاء الهيئة التدريسية او غيرهم من الموظفين ، وكذا حقوق الطلاب وواجباتهم تنظمها أحكام قواعد السلوك والانضباط الطلابي بجامعة الملك فيصل وتحديدًا نصا المادتين الرابعة ( الحقوق ) والخامسة ( الواجبات ) ، والباب الثاني منها في المواد من ( ٧ - ١٩ ) المتعلق اكثرها بالتأديب وقواعده ، بالإضافة الى ذلك لائحة الذوق العام وغيرها من اللوائح ذات الصلة ، ، واللائحة التنفيذية للموارد البشرية في الخدمة المدنية .

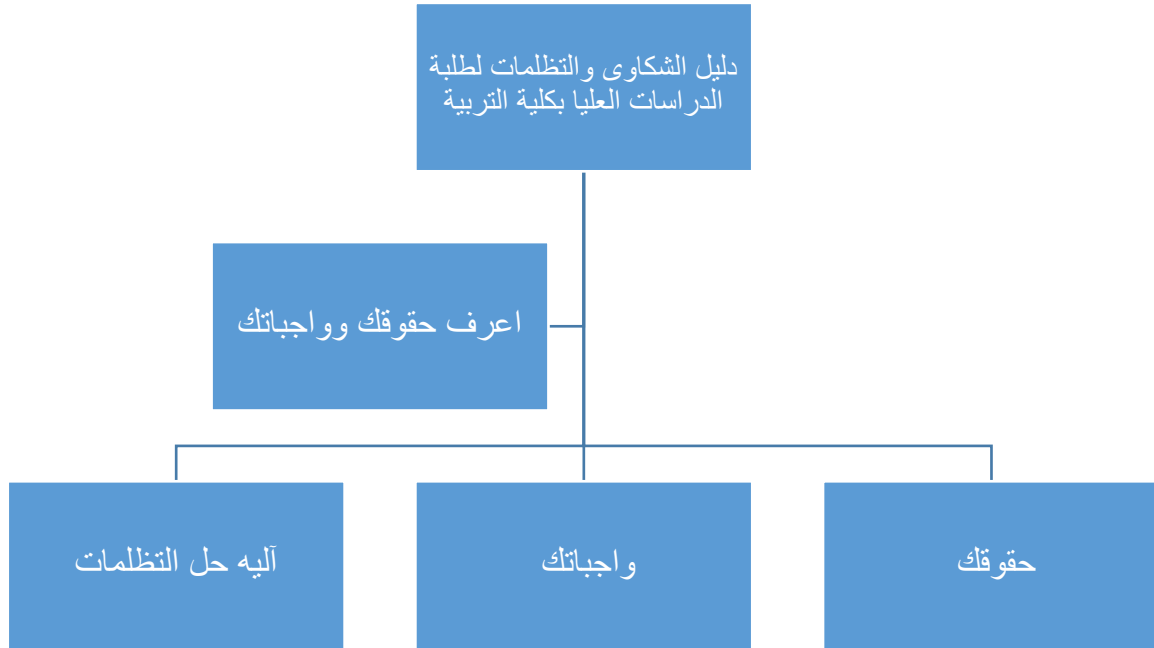
(ب) في المجال الغير أكاديمي:

- ١- التزام الطالب بأنظمة الجامعة ولوائحها وتعليماتها والقرارات الصادرة تنفيذها وعدم التحايل عليها او انتهاكها او تقديم وثائق مزورة للحصول على أي حق أو ميزة لما تقضى به الأحكام ذات العلاقة .
- ٢- حمل البطاقة الجامعية أثناء وجوده بالجامعة وتقديمها للموظفين أو أعضاء هيئة التدريس عند طلبها .
- ٣- عدم التعرض لممتلكات الجامعة أو تجهيزاتها بالإتلاف أو العبث أو التشويه أو تعطيلها عن العمل او المشاركة في ذلك .
- ٤- التزام الطالب بالتعليمات الخاصة بترتيب وتنظيم واستخدام مرافق الجامعة وتجهيزاتها للأغراض المخصصة لها .
- ٥- التزام الطالب بالزي والسلوك المناسبين للأعراف الجامعية والإسلامية والمجتمع السعودي وعدم القيام بأية أعمال مخلة بالأخلاق الإسلامية أو الداب العامة المرعية داخل الجامعة.
- ٦- الهدوء والسكينة داخل مرافق الجامعة والامتناع عن التدخين وعدم إثارة الإزعاج والتجمع غير المشروع أو التجمع المشروع في غير الأماكن المخصصة لذلك .
- ٧- عدم تنظيم الجمعيات داخل الجامعة أو إصدار نشرات أو توزيعات أو جمع أموال أو توقيعات قبل الحصول على ترخيص من الجهات المختصة .
- ٨- عدم الغياب الجماعي بدون عذر مقبول أو التحريض على عدم حضور المحاضرات والتمرينات والدروس العلمية وغيرها مما تقضي اللوائح بالانتظام فيها
- ٩- عدم حيازة أو توزيع مزايا إعلامية مخالفة لأنظمة الجامعة او الدولة .
- ١٠- عدم مخالفة قواعد الامن والسلامة والتعليمات المرورية داخل الجامعة .

مرفق : [دليل الحقوق والواجبات الطلابية بالجامعة](#)

مرفق : [لائحة تأديب الطلاب بجامعة الملك فيصل](#)

مرفق : [دليل حقوق الطالب وواجباته بكلية التربية](#)



#### أولاً: اعرف حقوقك وواجباتك

نحافظ على حق الطالب وهيبته عضو هيئة التدريس

##### ■ أولاً: حقوقك

- ١/ من حق الطالب التقدم بأي تظلم تجاه أي فرد ولأي سبب.
- ٢/ مقابلة عضو هيئة التدريس للمناقشة والاستفسار عن ما تحتاجه في المقررات أو الأنشطة الخاصة بالمقرر خلال الساعات المكتبية المحددة من قبل عضو هيئة التدريس.
- ٣/ التمتع بالإعانة والرعاية الاجتماعية والصحية (العلاج داخل المستشفيات والمراكز الصحية التابعة للجامعة).
- ٤/ الاستفادة من خدمات ومرافق الجامعة (الكتاب الجامعي – السكن الجامعي – المكتبات المركزية والفرعية – الملاعب الرياضية – المطاعم – مواقف السيارات)، وذلك وفقاً للوائح والنظم المعمول بها بالجامعة.
- ٥/ الترشيح للدورات التدريبية والبرامج والرحلات الداخلية والخارجية.
- ٦/ أن تكون أسئلة الاختبارات ضمن المقرر الدراسي المعتمد ومحتوياته.
- ٧/ طلب مراجعة إجابتك في الاختبار النهائي أو الاختبار النصفى وفق ما تقرره اللوائح.
- ٨/ المشاركة في الأنشطة الطلابية.
- ٩/ الحصول على الخطط الدراسية بالكلية أو القسم والتخصصات المتاحة له .
- ١٠/ الشكوى أو التظلم من أي أمر يتضرر منه في علاقة مع أعضاء هيئة التدريس.

• ثانياً واجباتك:

- ١/ الالتزام بالزي والسلوك المناسب للأعراف الجامعية والإسلامية.
- ٢/ التعامل باحترام مع أعضاء هيئة التدريس والموظفين والعمال.
- ٣/ الانتظام في المحاضرات وعدم التغيب عنها إلا بعذر مقبول.
- ٤/ الالتزام بقواعد وترتيبات الاختبارات وعدم الغش أو محاولته.
- ٥/ الالتزام بالهدوء أثناء المحاضرات والاختبارات.
- ٦/ احترام قواعد وترتيبات سير المحاضرات.
- ٧/ حمل البطاقة الجامعية أثناء وجودك في الجامعة وتقديمها عند الطلب.
- ٨/ الالتزام بعدم التدخين.
- ٩/ عدم مخالفة قواعد الأمن والسلامة والتعليمات المرورية داخل الجامعة.

• ثالثاً آلية حل التظلمات

- ١/ تستقبل التظلمات من خلال الرابط الإلكتروني أو من خلال المقابلة الشخصية لسعادة رئيس لجنة حقوق الطالب وواجباته.
- ٢/ يتم رفعها من خلال مقرر اللجنة لإعدادها بمحضر اجتماع اللجنة.
- ٣/ يتم عرضها على سعادة أعضاء اللجنة دون عرض أسماء (الطالب – عضو هيئة التدريس).
- ٤/ يتم التصويت من قبل أعضاء لجنة حقوق الطالب وواجباته على الحلول المقترحة.
- ٥/ يتم التواصل مع عضو هيئة التدريس في حال ثبوت وجود حق للطالب وتوجيه خطاب سري لسعادة عضو هيئة التدريس للمقابلة الشخصية مع سعادة رئيس التابع له العضو وسعادة رئيس اللجنة.
- ٦/ يتم إبلاغ الطلاب بنتيجة التظلم.

## أولاً مسارات صعوبات التعلم " مشروع التخرج "

المستوى	رمز المقرر	اسم المقرر	إجباري أو اختياري	المتطلبات السابقة	الساعات المعتمدة
المستوى 1	خاص ٦٠٢	مناهج البحث في التربية وعلم النفس	إجباري	لا يوجد	٣
	خاص ٦٦٠	قراءات في التربية الخاصة باللغة الانجليزية	إجباري	لا يوجد	٣
	صعب ٦٥٠	الأسس النظرية والقضايا المعاصرة في صعوبات التعلم	إجباري	لا يوجد	٣
المستوى 2	خاص ٦٠٣	الإحصاء التربوي والنفسي (المتقدم)	إجباري	خاص ٦٠٢	٣
	صعب ٦١٥	تقييم وتشخيص صعوبات التعلم	إجباري	صعب ٦٥٠	٣
	خاص ٦٥٥	التقنيات المساعدة في التربية الخاصة	إجباري	خاص ٦٦٠	٣
	خاص ٦٦٥	التعليم الشامل	إجباري	خاص ٦٦٠	٣
المستوى 3	صعب ٦٧٥	التطبيقات الميدانية في صعوبات التعلم	إجباري	صعب ٦١٥	٣
	خاص ٦٧٤	الخدمات والبرامج الانتقالية	إجباري	خاص ٦٥٥ خاص ٦٦٥	٣
	خاص ٦٢٠	حلقة بحث (تصميم البحث وتطبيقاته في التربية الخاصة)	إجباري	خاص ٦٠٣	٣
	صعب ٦١٢	تصميم البرامج التربوية لذوي صعوبات التعلم	إجباري	صعب ٦١٥	٣
المستوى 4	صعب ٦٩٥	مشروع التخرج + الاختبار الشامل	إجباري	صعب ٦٧٥ خاص ٦٧٤ خاص ٦٢٠ صعب ٦١٢	٦

## مسار صعوبات التعلم " الرسالة "

المستوى	رمز المقرر	اسم المقرر	إجباري أو اختياري	المتطلبات السابقة	الساعات المعتمدة
المستوى 1	خاص ٦٠٢	مناهج البحث في التربية وعلم النفس	إجباري	لا يوجد	٣
	خاص ٦٦٠	قراءات في التربية الخاصة باللغة الانجليزية	إجباري	لا يوجد	٣
	صعب ٦٥٠	الأسس النظرية والقضايا المعاصرة في صعوبات التعلم	إجباري	لا يوجد	٣
المستوى 2	خاص ٦٠٣	الإحصاء التربوي والنفسي (المتقدم)	إجباري	خاص ٦٠٢	٣
	صعب ٦١٥	تقييم وتشخيص صعوبات التعلم	إجباري	صعب ٦٥٠	٣
	خاص ٦٥٥	التقنيات المساعدة في التربية الخاصة	إجباري	خاص ٦٦٠	٣
	خاص ٦٦٥	التعليم الشامل	إجباري	خاص ٦٦٠	٣
المستوى 3	صعب ٦٧٥	التطبيقات الميدانية في صعوبات التعلم	إجباري	صعب ٦١٥	٣
	خاص ٦٢٠	حلقة بحث (تصميم البحث وتطبيقاته في التربية الخاصة)	إجباري	خاص ٦٠٢	٣
	صعب ٦١٢	تصميم البرامج التربوية لذوي صعوبات التعلم	إجباري	صعب ٦١٥	٣
المستوى 4	صعب ٦٩٩	رسالة الماجستير	إجباري	صعب ٦٧٥ خاص ٦٢٠ صعب ٦١٢	٦

## ثانياً: مسار الإعاقة الفكرية " مشروع التخرج "

المستوى	رمز المقرر	اسم المقرر	إجباري أو اختياري	المتطلبات السابقة	الساعات المعتمدة
المستوى 1	خاص ٦٠٢	مناهج البحث في التربية وعلم النفس	إجباري	لا يوجد	٣
	خاص ٦٦٠	قراءات في التربية الخاصة باللغة الانجليزية	إجباري	لا يوجد	٣
	فكر ٦٥٠	الأسس النظرية والقضايا المعاصرة في الإعاقة الفكرية	إجباري	لا يوجد	٣
المستوى 2	خاص ٦٠٣	الإحصاء التربوي والنفسي (المتقدم)	إجباري	خاص ٦٠٢	٣
	فكر ٦٢٥	تقييم وتشخيص الإعاقة الفكرية	إجباري	فكر ٦٥٠	٣
	خاص ٦٥٥	التقنيات المساعدة في التربية الخاصة	إجباري	خاص ٦٦٠	٣
	خاص ٦٦٥	التعليم الشامل	إجباري	خاص ٦٦٠	٣
المستوى 3	فكر ٦٧٥	التطبيقات الميدانية في الإعاقة الفكرية	إجباري	فكر ٦٢٥	٣
	خاص ٦٧٤	الخدمات والبرامج الانتقالية	إجباري	خاص ٦٥٥ خاص ٦٦٥	٣
	خاص ٦٢٠	حلقة بحث (تصميم البحث وتطبيقاته في التربية الخاصة)	إجباري	خاص ٦٠٣	٣
	فكر ٦٢٢	تصميم البرامج التربوية لذوي الإعاقة الفكرية	إجباري	فكر ٦٢٥	٣
المستوى 4	فكر ٦٩٥	مشروع التخرج + الاختبار الشامل	إجباري	فكر ٦٧٥ خاص ٦٧٤ خاص ٦٢٠ فكر ٦٢٢	٦

## مسار الإعاقة الفكرية " الرسالة "

المستوى	رمز المقرر	اسم المقرر	إجباري أو اختياري	المتطلبات السابقة	الساعات المعتمدة
المستوى 1	خاص ٦٠٢	مناهج البحث في التربية وعلم النفس	إجباري	لا يوجد	٣
	خاص ٦٦٠	قراءات في التربية الخاصة باللغة الانجليزية	إجباري	لا يوجد	٣
	فكر ٦٥٠	الأسس النظرية والقضايا المعاصرة في الإعاقة الفكرية	إجباري	لا يوجد	٣
المستوى 2	خاص ٦٠٣	الإحصاء التربوي والنفسي (المتقدم)	إجباري	خاص ٦٠٢	٣
	فكر ٦٢٥	تقييم وتشخيص الإعاقة الفكرية	إجباري	فكر ٦٥٠	٣
	خاص ٦٥٥	التقنيات المساعدة في التربية الخاصة	إجباري	خاص ٦٦٠	٣
المستوى 3	خاص ٦٦٥	التعليم الشامل	إجباري	خاص ٦٦٠	٣
	فكر ٦٧٥	التطبيقات الميدانية في الإعاقة الفكرية	إجباري	فكر ٦٢٥	٣
	خاص ٦٢٠	حلقة بحث (تصميم البحث وتطبيقاته في التربية الخاصة)	إجباري	خاص ٦٠٣	٣
	فكر ٦٢٢	تصميم البرامج التربوية لذوي الإعاقة الفكرية	إجباري	فكر ٦٢٥	٣
	فكر ٦٩٠	رسالة الماجستير	إجباري	فكر ٦٧٥ خاص ٦٢٠ فكر ٦٢٢	٦
المستوى 4					

### ثالثاً: مسار الإعاقة السمعية "مشروع التخرج"

المستوى	رمز المقرر	اسم المقرر	إجباري أو اختياري	المتطلبات السابقة	الساعات المعتمدة
المستوى 1	خاص ٦٠٢	مناهج البحث في التربية وعلم النفس	إجباري	لا يوجد	٣
	خاص ٦٦٠	قراءات في التربية الخاصة باللغة الانجليزية	إجباري	لا يوجد	٣
	سمع ٦٥٠	الأسس النظرية والقضايا المعاصرة في الإعاقة السمعية	إجباري	لا يوجد	٣
المستوى 2	خاص ٦٠٣	الإحصاء التربوي والنفسي (المتقدم)	إجباري	خاص ٦٠٢	٣
	سمع ٦٣٥	تقييم وتشخيص الإعاقة السمعية	إجباري	سمع ٦٥٠	٣
	خاص ٦٥٥	التقنيات المساعدة في التربية الخاصة	إجباري	خاص ٦٦٠	٣
المستوى 3	خاص ٦٦٥	التعليم الشامل	إجباري	خاص ٦٦٠	٣
	سمع ٦٧٥	التطبيقات الميدانية في الإعاقة السمعية	إجباري	سمع ٦٣٥	٣
	خاص ٦٧٤	الخدمات والبرامج الانتقالية	إجباري	خاص ٦٥٥ خاص ٦٦٥	٣
	خاص ٦٢٠	حلقة بحث (تصميم البحث وتطبيقاته في التربية الخاصة)	إجباري	خاص ٦٠٣	٣
	سمع ٦٣٢	تصميم البرامج التربوية لذوي الإعاقة السمعية	إجباري	سمع ٦٣٥	٣
المستوى 4	سمع ٦٩٥	مشروع التخرج + الاختبار الشامل	إجباري	سمع ٦٧٥ خاص ٦٧٤ خاص ٦٢٠ سمع ٦٣٢	٦

## مسار الإعاقة السمعية " الرسالة "

المستوى	رمز المقرر	اسم المقرر	إجباري أو اختياري	المتطلبات السابقة	الساعات المعتمدة
المستوى 1	خاص ٦٠٢	مناهج البحث في التربية وعلم النفس	إجباري	لا يوجد	٣
	خاص ٦٦٠	قراءات في التربية الخاصة باللغة الانجليزية	إجباري	لا يوجد	٣
	سمع ٦٥٠	الأسس النظرية والقضايا المعاصرة في الإعاقة السمعية	إجباري	لا يوجد	٣
المستوى 2	خاص ٦٠٣	الإحصاء التربوي والنفسي (المتقدم)	إجباري	خاص ٦٠٢	٣
	سمع ٦٣٥	تقييم وتشخيص الإعاقة السمعية	إجباري	سمع ٦٥٠	٣
	خاص ٦٥٥	التقنيات المساعدة في التربية الخاصة	إجباري	خاص ٦٦٠	٣
	خاص ٦٦٥	التعليم الشامل	إجباري	خاص ٦٦٠	٣
المستوى 3	سمع ٦٧٥	التطبيقات الميدانية في الإعاقة السمعية	إجباري	سمع ٦٣٥	٣
	خاص ٦٢٠	حلقة بحث (تصميم البحث وتطبيقاته في التربية الخاصة)	إجباري	خاص ٦٠٣	٣
	سمع ٦٣٢	تصميم البرامج التربوية لذوي الإعاقة السمعية	إجباري	سمع ٦٣٥	٣
المستوى 4	سمع ٦٩٠	رسالة الماجستير	إجباري	سمع ٦٧٥ خاص ٦٢٠ سمع ٦٣٢	٦

[توصيفات مقررات المستوى الأول](#)

[توصيفات مقررات المستوى الثاني](#)

[توصيفات مقررات المستوى الثالث](#)

[توصيفات مقررات المستوى الرابع](#)

			القسم		الكلية
			اسم المقرر/انجليزي		اسم المقرر/عربي
			رمز المقرر		رقم المقرر
المجموع	عملي	نظري	ساعات الاتصال		الساعات المعتمدة
				انجليزي <input type="checkbox"/>	عربي <input type="checkbox"/>
		مدمج <input type="checkbox"/>	عن بعد كامل <input type="checkbox"/>	حضور كامل <input type="checkbox"/>	نمط التدريس
			اختياري <input type="checkbox"/>	اجباري <input type="checkbox"/>	طبيعة المقرر
		متطلب تخصص <input type="checkbox"/>	متطلب كلية <input type="checkbox"/>	متطلب جامعة <input type="checkbox"/>	نوع المقرر
			المتطلبات السابقة		المستوى
وصف المقرر:					
نواتج التعلم:					المفردات:
%	الاختبار النهائي <input type="checkbox"/>	%	اختبارات قصيرة <input type="checkbox"/>	%	اختبارات دورية <input type="checkbox"/>
%	مشاركات شفوية <input type="checkbox"/>	%	تكليفات جماعية <input type="checkbox"/>	%	تكليفات ومهام فردية <input type="checkbox"/>
					المراجع الرئيسي
					المراجع المساعدة